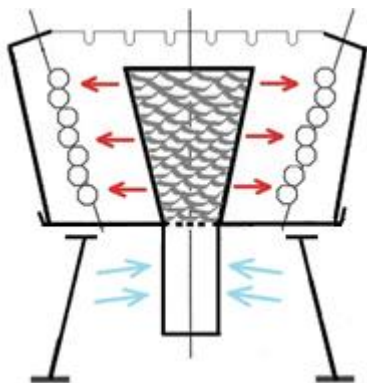


руководство по эксплуатации

вертикальный угольный мангал «VULKAN»



Вертикальный угольный мангал предназначен для приготовления пищевых продуктов на шампурах или решётках гриль.

Технологии вертикальных угольных мангалов обеспечивают приготовление мясных и других продуктов без возникновения опасных канцерогенов. Шампуры или решётки гриль расположены вертикально, жар от углей воздействует сбоку, а жир не попадает на горящие угли и раскаленные детали мангала.

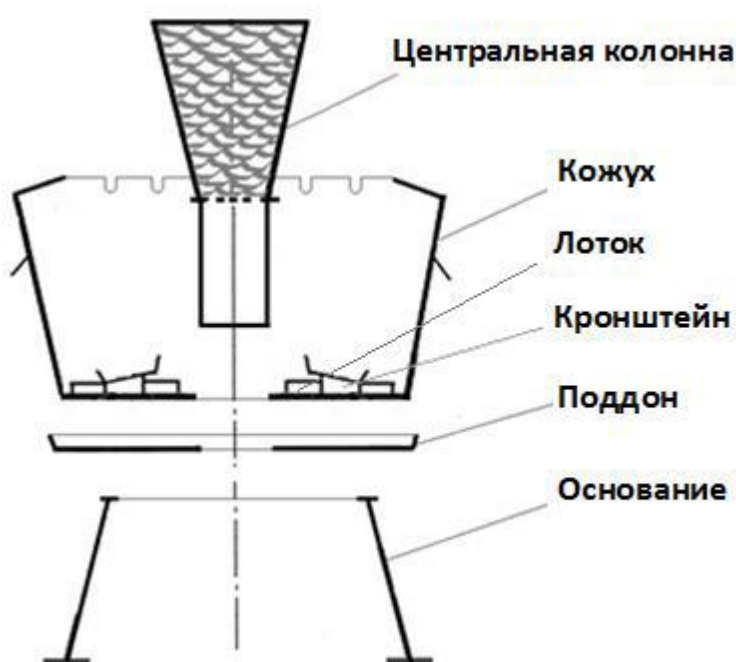
Конструкция угольного мангала с вертикальной топкой и вертикально расположенными шампурами оригинальная и защищена патентом на изобретение.

1. особенности конструкции мангала

- Центральная колонна имеет загрузочный короб для топлива, воздухопровод с отверстиями отделенный от короба решеткой, зольник с заслонкой. Все элементы центральной колонны жестко соединены между собой, изготовлены из стали толщиной 3,0 мм, нанесено термостойкое покрытие.
- Кожух разборный, быстро собираемый и изготовлен из стали толщиной 2,0 мм, на поверхности нанесено термостойкое покрытие.
- Поддон, и кронштейны имеют гальваническое покрытие, или могут изготавливаться из нержавеющей стали.
- Лотки для сбора жира изготовлены из нержавеющей стали.
- Основание может иметь различную конфигурацию.

2. КОМПЛЕКТ ПОСТАВКИ

- Центральная колонна – 1 шт.
- Стенки кожуха с пазами для шампуров – 3 шт.
- Стенка кожуха для решётки гриль – 1 шт.
- Поддон – 1 шт.
- Кронштейны – 4 шт.
- Лотки для сбора жира – 4 шт.
- Основание – 1шт.
- Заслонка – 1шт.
- Шампуры спиральные - 18 шт.
- Решётка гриль - 1 шт.
- Крепёж – 1 уп.

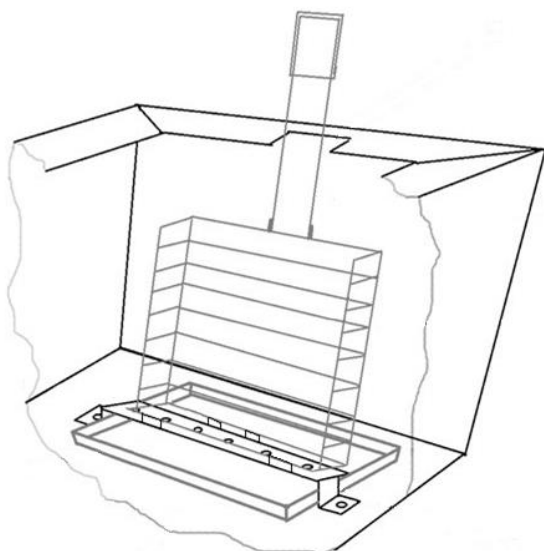


3. сборка и использование мангала

- Установите основание на ровную поверхность.
- Поставьте на основание поддон.
- Установите четыре кронштейна, сплошной планкой к центральному отверстию, сохраняя наклон поверхности, как указано на рисунке, зафиксируйте кронштейны винтами в среднем положении пазов.
- Под кронштейны поставьте вначале узкие лотки для сбора жира напротив друг друга, затем установите широкие лотки.
- В центральное отверстие основания установите центральную колонну.
- Закройте заслонку. В топку центральной колонны заложите древесные угли, примерно на 1/5 объёма, разожгите их, как угли разгорелись, заполните углями полный объём топки, как угли разгорелись по всему объёму топки, смахните образовавшийся пепел.

(Заслонка служит для удержания в зольнике золы и всегда должна быть закрыта. Для обеспечения устойчивого горения воздух к углям поступает через отверстия воздуховода.)

- Отдельно на ровной поверхности соберите из четырёх частей кожух.
- Установите кожух, зафиксировав его на поддоне.
- Шампуры установите по периметру топки, фиксируя остриё шампур в отверстия кронштейнов, а верхнюю часть шампур фиксируйте в пазах кожуха.
- Для установки решёток для гриля используйте специальную стенку кожуха.



- Закладывая в топку новую порцию древесного угля, процесс приготовления продуктов может быть непрерывным.

4. правила эксплуатации

- Вертикальный угольный мангал «VULKAN» предназначен для бытового пользования.
- При розжиге угля пользуйтесь для розжига только специальными жидкостями.
- Для обеспечения равномерности нагрева в качестве топлива используйте древесный уголь, желательно берёзовый.
- После приготовления продуктов, дайте углям прогореть до конца.

Никогда не заливайте угли водой. Резкое охлаждение приводит к деформации топки центральной колонны.

- При снятии кожуха с мангала убедитесь, что руки кожуха остыли.
- Храните мангал в сухом месте под навесом, не оставляйте мангал под дождём и снегом.
- Содержите мангал в чистоте, застывший жир счищайте только деревянной лопаткой, мойте лотки для сбора жира, убирайте золу из зольника после использования мангала в приготовленную железную емкость.

5. первое использование

Перед первым использованием мангала, необходимо обжечь кожух в течение 30 минут, не загружая в него продукты. Покрытие кожуха – термостойкая эмаль, в процессе обжига улетучиваются все растворители, и покрытие набирает необходимую прочность.

6. меры безопасности

- Не пользуйтесь мангалом в помещениях.
- Не используйте мангал для отопления или сжигания мусора.
- Не используйте мангал вблизи предметов, строений и растений.
- Не устанавливайте мангал на горючие поверхности.
- Не допускайте к мангалу детей и животных.
- Не оставляйте мангал без присмотра во время работы.
- Не применяйте для розжига мангала легковоспламеняющиеся жидкости кроме специальных средств, для розжига.
- Не передвигайте мангал с горящими дровами и углем.

ВНИМАНИЕ!

Производитель, как и продавец не несет ответственности за травмы и повреждения имущества, вызванные несоблюдением требований мер безопасности и правил эксплуатации изделия, указанных в данном руководстве.

7. транспортировка и хранение

- Транспортировка мангала осуществляется в упаковке изготовителя, в соответствии с правилами перевозок, действующими на данном виде транспорта.
- Условия хранения, в части воздействия климатических факторов, должны соответствовать группе хранения 3 по ГОСТ 15150-69 (закрытые помещения с естественной вентиляцией).

8. гарантийные обязательства

- Изготовитель гарантирует работоспособность изделия при соблюдении Потребителем правил эксплуатации, мер безопасности, правил транспортировки и хранения.
- Гарантия предоставляется на основании гарантийного сертификата.
- Гарантийный срок составляет 24 месяца с даты продажи.
- Гарантия не распространяется на неисправности изделия, возникшие вследствие несоблюдения Потребителем правил эксплуатации, мер безопасности, правил транспортировки и хранения, механического повреждения, пожара, погодных условий, попадания на изделие агрессивных веществ и жидкостей.
- Гарантия не распространяется на лакокрасочное покрытие изделия.
- Гарантия не распространяется на изделия, использовавшиеся в коммерческих целях.